

Konjunkturrapport

Mars 2011





Sveriges Ingenjörer

Konjunkturrapport publicerad 03/2011

Konjunkturrapport mars 2011

Starkt läge i svensk ekonomi

Sveriges Ingenjörers konjunkturrapport sammanställs två gånger per år. Rapporten bygger dels på egeninsamlade uppgifter från förtroendevalda men också på material från Konjunkturinstitutet, Riksbanken m fl. Den behandlar det allmänna läget i svenskt näringsliv och berör även förbundets löneprognoser samt arbetsmarknaden för ingenjörer.

I stort sett samtliga konjunkturbedömare beskriver det ekonomiska nuläget i Sverige som mycket starkt. Det går bra för samtliga branscher och den närmaste framtiden bedöms bli fortsatt god. Internationellt kvarstår vissa orosmoln med bland annat den statsfinansiella utvecklingen i USA samt vissa delar av euroområdet. Förbundets enkät till förtroendevalda visar också att det ekonomiska läget ute på företagen är starkt och att den närmaste framtiden är ljus. Arbetslösheten bland förbundets medlemmar sjunker och arbetsförmedlingens bedömning av arbetsmarknadsläget är en allt ljusare arbetsmarknad för data- och teknikyrken.

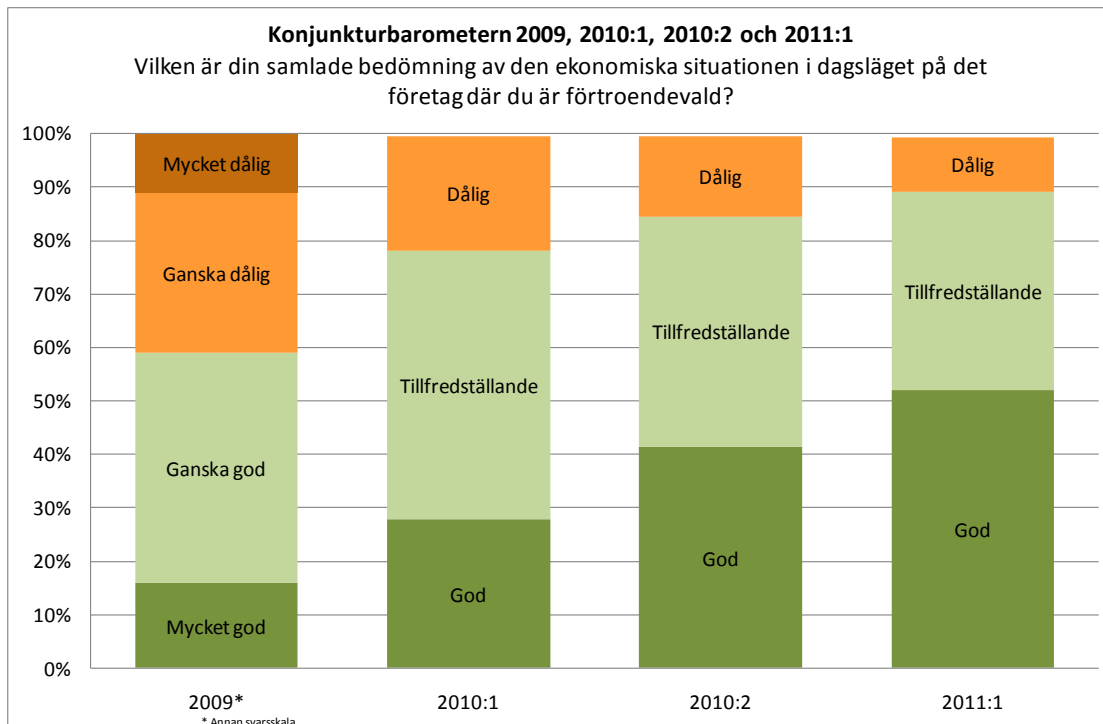
Enkät till förtroendevalda

I följande avsnitt redovisas resultatet från enkäten till förtroendevalda i februari 2011. Enkäten skickades till samtliga ordföranden med e-postadress på företag inom arbetsmarknadssektor (545 st). Svartsfrekvensen för undersökningen blev 62 procent. De tillfrågade ombads göra en bedömning av stämning och konjunkturläge, dvs de behövde inte samla in specifika fakta för att svara på enkäten. Resultatet från enkäten redovisas totalt samt uppdelat på industri- respektive tjänsteområdet (bilaga 1). Avtalsområden med tio eller fler svarande akademikerföreningar redovisas separat. De tillfrågade representerar föreningar av mycket olika storlek med avseende på antal medlemmar. I sammanställningen har ingen hänsyn tagits till föreningens storlek.

Akademikerföreningarnas syn på det ekonomiska läget

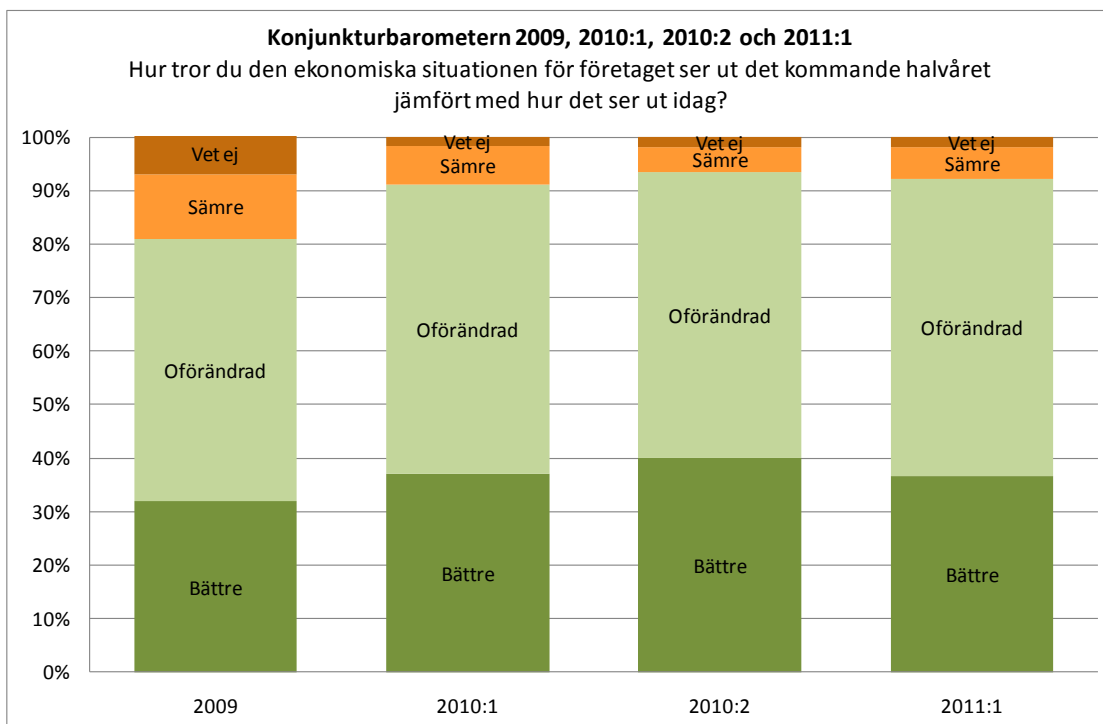
Förbättringen av det ekonomiska läget fortsätter ute på företagen. Andelen som svarar att det ekonomiska läget är gott har ökat ytterligare jämfört med föregående mätning. Det är nu närmare 90 procent som anger att den ekonomiska situationen är god eller tillfredställande. I diagrammet på nästa sida visas samtliga mätningars resultat, observera att svarsskalan vid den första mätningen var något annorlunda.

Det är en något större andel inom industrin som svarar att det ekonomiska läget är gott jämfört med tjänstebranschen (55% respektive 47%). Det är också inom industrin som ökningen av andelen som svarar god har varit störst. För ett år sedan svarade 27 procent av de tillfrågade inom industrin att den ekonomiska situationen var god medan den inom tjänstebranschen var 32 procent.



Utvecklingen det kommande halvåret

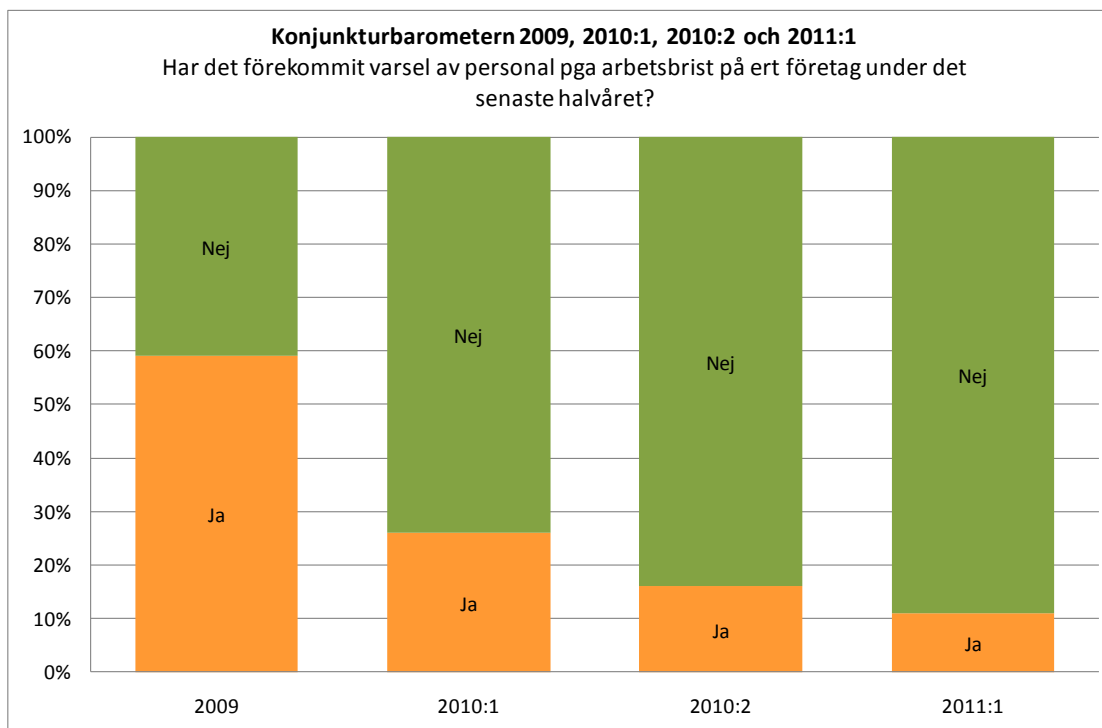
56 procent av de tillfrågade tror att den ekonomiska situationen för företaget den närmaste framtiden kommer vara oförändrad jämfört med dagsläget. 37 procent tror att den ekonomiska situationen kommer förbättras. Det är en något lägre andel jämfört med föregående mätning då andelen var 40 procent. Att denna andel sjunkit något är inte så anmärkningsvärt eftersom andelen som svarar att ekonomiska situationen i dagsläget är god har ökat.



På de företag där det ekonomiska dagsläget är gott svarar hela 99 procent att de tror att den ekonomiska situationen den närmaste framtiden kommer vara oförändrad eller bättre. Motsvarande andel i de företag där den ekonomiska situationen i dagsläget är tillfredställande är 87 procent. Av de tillfrågade som jobbar på företag där den ekonomiska situationen i dagsläget är dålig svarar sju av tio inom tjänstebranschen att de tror att den ekonomiska situationen kommer förbättras medan motsvarande andel inom industrin är 14 procent.

Arbetsbörda och förändring av antal anställda

Över 50 procent av de tillfrågade anger att arbetsbördan är större än normalt. Denna andel är högre inom industrin jämfört med tjänstebranschen (56% respektive 48%). Endast ett fåtal anser att arbetsbördan i dagsläget är mindre än normalt. Ungefär fyra av tio företag har ökat sin personalstyrka under andra halvåret 2010. 23 procent har minskat antalet anställda, andelen är marginellt högre inom industrin jämfört med tjänstebranschen. Inom avtalsområdet Industri och Kemi, Läkemedel svarar mer än hälften att de minskat sin personalstyrka, de är dock relativt få till antalet i undersökningen. Andelen företag som varslat personal pga arbetsbrist det senaste halvåret sjunker ytterligare och ligger nu på ca 11 procent. Även andelen som sagt upp personal pga arbetsbrist sjunker och är nu 16 procent. Det är en betydligt större andel som varslat eller sagt upp personal bland de företag där den ekonomiska situationen är dålig jämfört med de företag där den är god eller tillfredställande.



Omvärldens syn på konjunkturläget

Riksbanken skriver i sin senaste Penningpolitiska rapport (februari 2011) att styrkan i den svenska ekonomin håller i sig samtidigt som arbetsmarknadsläget stadigt förbättras. Av Teknikföretagens konjunkturbarometer för fjärde kvartalet 2010 framgår ett allt högre kapacitetsutnyttjande och ett ökat behov av arbetskraft. SCB visar i nationalräkenskaperna (2011-03-01) att Sveriges BNP ökade med 7,3 procent det fjärde kvartalet 2010 jämfört med motsvarande kvartal 2009. Både export och import ökade med cirka 13 procent.

Utvecklingen i den svenska ekonomin har medfört att kronan har fortsatt att stärkas. Swedbank skriver i nyhetsbrevet om den globala ekonomin (20110216) att världsekonomin fortsätter sin återhämtning och att utsikterna har ljusnat något även i USA. Återhämtningen går dock långsamt då det i flera länder fortfarande finns strukturella problem på arbets-, kredit- och bostadsmarknaderna. Den osäkra utvecklingen i Europa förstärks av de statsfinansiella problemen i flera länder.

Tillväxten i omvärlden bidrar till stigande priser på energi, råvaror och livsmedel. Swedbanks totala råvaruprisindex exklusive energi nådde i januari 2011 en ny toppnivå (2011-02-11). Förutom en växande global efterfrågan har utbudsförhållandena på flera råvarumarknader stramats åt på grund av otillräcklig produktionskapacitet och ogynnsamma väderförhållanden.

Swedbanks Inköpschefsindex (2011-02-01) och senaste konjunkturbarometern från KI (februari 2011) visar att den svenska industrikonjunktoren fortsätter att stärkas med produktion som största positiva bidrag. Industrieföretagen räknar med fortsatt god produktions- och sysselsättningsstillväxt de närmaste månaderna. Även ordergång, leveranstider och sysselsättning ökade om än i en måttlig takt. I nyhetsbrevet från Swedbank om den Svenska ekonomin från februari (2011-02-24) förstärks intrycket av att den snabba uppgången inom både industrin och tjänstesektorn började tappa fart under förra årets sista månader. Utvecklingen har varit klart svagast för livsmedelshandeln. Motsvarande index för tjänster (2011-02-03) visar att konjunkturläget i den privata tjänstesektorn är fortsatt starkt med ett fortsatt högt efterfrågetryck. Nyanställningsbehovet är oförändrat starkt. Såväl ordergång som byggproduktion och sysselsättning har ökat betydligt och byggföretagens största problem är för närvarande att hitta lämplig arbetskraft.

Av Teknikföretagens konjunkturbarometer för fjärde kvartalet 2010 framgår ett allt högre kapacitetsutnyttjande och ett ökat behov av arbetskraft vilket visar att konjunktoren fortsätter att förbättras också under årets sista kvartal, men för andra kvartalet i rad ökar ordergången i en allt långsammare takt. Även om såväl företagens utnyttjande av sin produktionskapacitet som behov av personal fortsätter öka så är företagen fortfarande långt ifrån något som skulle kunna karaktäriseras som överhettning.

Med få undantag har kapacitetsutnyttjandet stigit som också innebär en fortsatt ökad efterfrågan på arbetskraft. Särskilt efterfrågan på ingenjörer ökar på bred front. Bilden är splittrad och i flertalet branscher anger företagen tvärt om en minskad brist på yrkesarbetare.

Löneprognoser 2011

Sveriges Ingenjörers löneprognoser skapas i januari varje år och uppdateras vid behov under året. Prognoserna avser lönenivån i september dvs mättdpunkten för löneenkäten. Prognoserna för 2011 baseras på 2010 års lönestatistik och förväntade löneökningar för 2011. Till prognoserna används, förutom lönestatistiken, omvärldens bedömningar av utvecklingen på arbetsmarknaden och den allmänna konjunkturen för år 2011. Bedömningar om utvecklingen från den egna organisationen vägs också in i prognoserna.

Under 2010 återhämtade sig ekonomin i Sverige och många företag gick betydligt bättre än under krisåret 2009. Att det ekonomiska läget förbättrades återspeglas bland annat i löneökningstalen för förbundets medlemmar. Både nivåhöjningstal och individuella löneökningstal blev något högre 2010 jämfört med 2009 för privat sektor. Vi kan se att det är en betydande andel av förbundets medlemmar som inte har fått sin lön reviderad 2010 vilket naturligtvis påverkar löneökningstalen negativt. Då det för många avtalsområden är avtalsrörelse under 2011 finns risken att de lokala lönerrevisionerna kommer bli sena även i år dvs inte vara klara till förbundets mättdpunkt för löneenkäten.

Prognoser för den närmaste framtiden som andra bedömare gjort, till exempel Riksbanken och Konjunkturinstitutet, visar att utsikterna för den närmaste framtiden ser ljus ut för i stort sett samtliga branscher där förbundets medlemmar är verksamma. Löneökningstalen för 2011 som ligger till grund för våra löneprognoser har därför lagts på en något högre nivå jämfört med utfallet för 2010. Löpande resultat från den officiella statistiken, andra aktörers konjunkturbedömningar och förbundets förhandlingsresultat följs kontinuerligt. Ökningstalen som ligger till grund för prognoserna kommer utifrån dessa resultat att ses över under våren och om det finns anledning revideras prognoserna.

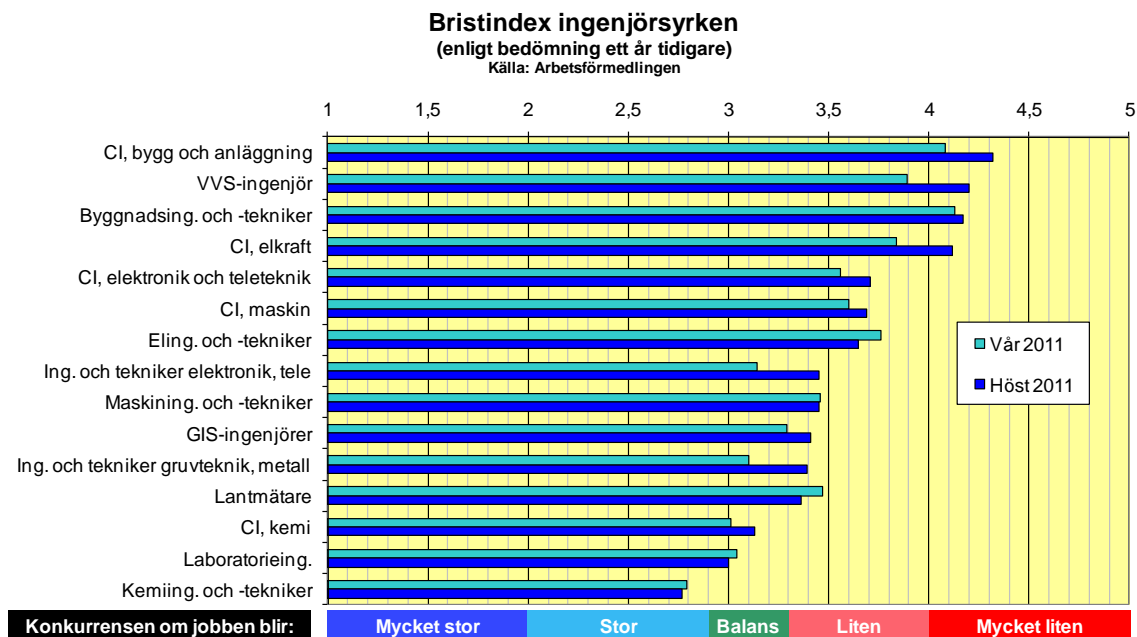
Utsikter för ingenjörsyrken hösten 2011

Arbetsförmedlingen presenterade 27 januari sin bedömning av arbetsmarknadsläget 2011 – *Var finns jobben?* Där tecknas bilden av en allt ljusare arbetsmarknad i synnerhet för data- och teknikyrken. Detta bekräftar också den trend förbundet rapporterade om i rapporten *Arbetsmarknadsinformation december 2010*.

I en kommentar till teknikyrkena skriver Arbetsförmedlingen: ”Rekryteringsproblemen är i stigande och avser i första hand utbildade med erfarenhet, men arbetsmarknaden blir också god för nyexaminerade”.

Den förväntade efterfrågan uttrycks som ett bristindex på en femgradig skala från mycket stor till mycket liten konkurrens om jobben. Totalt är ett par hundra yrken är listade. Bland dessa finns 16 ingenjörsyrken (och tre datayrken), för vilka nuvarande och föregående bedömning redovisas i diagrammet på nästa sida.

För fyra ingenjörsyrken, främst inom bygg, förväntas således råda mycket liten konkurrens om jobben hösten 2011. Civilingenjörer bygg och anläggning ligger högst, och toppar nu dessutom den totala yrkeslistan före byggnadsplåtslagare och läkare. Även i totallistan följer tätt därefter VVS-ingenjörer, byggnadsingenjörer och civilingenjörer elkraft.



I andra änden av skalan ligger kemiyrken. För civilingenjörer kemi och laboratorieingenjörer bedöms bristen öka något – men yrkena ligger kvar i balans, medan konkurrensen om jobben blir fortsatt stor för kemitekniker och kemiingenjörer.

Arbetsförmedlingen bedömer att möjligheterna till arbete är goda på både fem och tio års sikt för samtliga utbildningsinriktningar med undantag för kemi- och bioteknik. För de senare sätts utsikterna till ”medelgoda, det vill säga i stort sett balans mellan utbud och efterfrågan på arbetskraft”. I en brasklapp sägs dock att det ”kan inträffa att personer med civilingenjörutbildning får arbete på högskoleingenjörnivå”.

I januari anmäldes 62 000 nya jobb till Arbetsförmedlingens platsbank, vilket var 20 000 fler än samma månad 2010. Utvecklingen är i högsta grad synlig också inom teknik- och datayrken. I mitten av februari 2011 fanns i platsbanken 2000 arbeten inom data och närmare 1800 arbeten inom teknik. Det är – för båda grupperna – 3,5 gånger så många som vid lågvattensmärket sommaren 2009, och totalt sett drygt 20 % fler än strax innan finanskrisen slog till hösten 2008¹.

Länkar

Var finns jobben? Bedömning för 2011, Arbetsförmedlingen:

<http://www.arbetsformedlingen.se/download/18.2ebc5f7e12dc1feecae8000224/varfinnsjobben2011.pdf>

Arbetsmarknadsinformation december 2010, Sveriges Ingenjörer:

http://www.sverigesingenjorer.se/SiteCollectionDocuments/Rapport_remiss_undersok/Arbetsmarknadsinformation_dec_10.pdf

¹ Platsbankens marknadsandel varierar över tid och är större i högkonjunktur än i lågkonjunktur. Antalet platser inom teknik och data utgör därför i skiftande grad en underskattning, samtidigt som de å andra sidan inte alltid riktar sig till högskoleutbildade.

BILAGA 1

Vilken är din samlade bedömning av den ekonomiska situationen i dagsläget på det företag där du är förtroendevald?

	Totalt	Tjänster	Industri	Utv o Tj	IoK Ind. o Kemi	IoK Läkem	STD	IT	Skogsind papper o massa	SMF	TAG	EFA
God	52%	47%	55%	33%	54%	45%	45%	36%	56%	47%	56%	70%
Tillfredsställande	37%	40%	35%	67%	39%	27%	50%	43%	38%	41%	34%	10%
Dålig	10%	10%	10%	0%	7%	27%	5%	14%	6%	12%	10%	20%
Vet ej	1%	2%	0%	0%	0%	0%	0%	7%	0%	0%	0%	0%
Procent	100%	100%	100%	100%	100%	100%	100%	100%	100%	100%	100%	100%
Antal	321	99	202	12	28	11	22	28	16	17	107	10

Hur tror du den ekonomiska situationen för företaget ser ut det kommande halvåret jämfört med hur det ser ut idag?

	Totalt	Tjänster	Industri	Utv o Tj	IoK Ind. o Kemi	IoK Läkem	STD	IT	Skogsind papper o massa	SMF	TAG	EFA
Bättre	37%	42%	35%	33%	25%	27%	39%	50%	19%	24%	45%	20%
Oförändrad	56%	52%	56%	67%	68%	55%	57%	39%	69%	71%	48%	70%
Sämre	6%	3%	7%	0%	7%	18%	0%	4%	13%	6%	5%	10%
Vet ej	2%	3%	1%	0%	0%	0%	4%	7%	0%	0%	3%	0%
Procent	100%	100%	100%	100%	100%	100%	100%	100%	100%	100%	100%	100%
Antal	322	100	202	12	28	11	23	28	16	17	107	10

Hur är arbetsbördan för de anställda i dagsläget?

	Totalt	Tjänster	Industri	Utv o Tj	IoK Ind. o Kemi	IoK Läkem	STD	IT	Skogsind papper o massa	SMF	TAG	EFA
Större än normalt	53%	48%	56%	50%	50%	82%	32%	39%	63%	29%	58%	50%
Normal	44%	51%	40%	42%	46%	18%	68%	61%	38%	65%	36%	50%
Mindre än normalt	3%	1%	3%	8%	4%	0%	0%	0%	0%	6%	5%	0%
Vet ej	0%	0%	0%	0%	0%	0%	0%	0%	0%	0%	1%	0%
Procent	100%	100%	100%	100%	100%	100%	100%	100%	100%	100%	100%	100%
Antal	320	99	202	12	28	11	22	28	16	17	107	10

Hur har antalet anställda under andra halvåret 2010 förändrats?

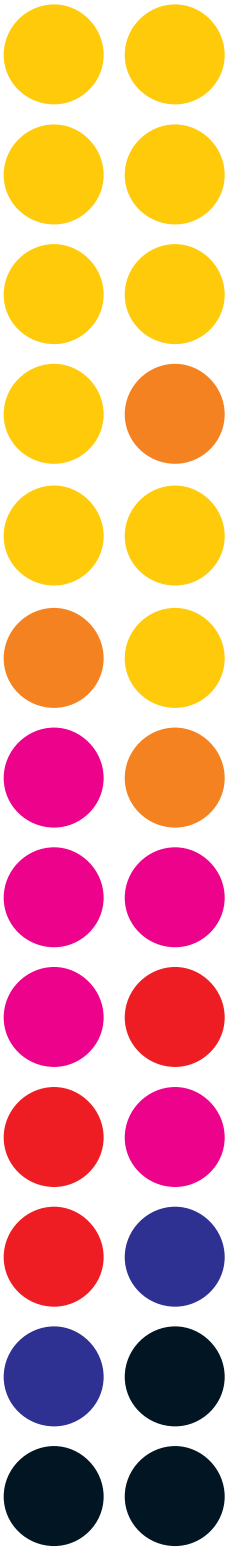
	Totalt	Tjänster	Industri	Utv o Tj	IoK Ind. o Kemi	IoK Läkem	STD	IT	Skogsind papper o massa	SMF	TAG	EFA
Ökat	39%	38%	39%	50%	39%	18%	50%	36%	19%	53%	45%	20%
Oförändrat	38%	41%	36%	42%	50%	27%	36%	43%	50%	24%	33%	20%
Minskat	23%	21%	24%	8%	11%	55%	14%	21%	31%	18%	21%	60%
Vet ej	1%	0%	1%	0%	0%	0%	0%	0%	0%	6%	1%	0%
Procent	100%	100%	100%	100%	100%	100%	100%	100%	100%	100%	100%	100%
Antal	320	100	202	12	28	11	22	28	16	17	107	10

Har det förekommit varsel av personal pga arbetsbrist på ert företag under andra halvåret 2010?

	Totalt	Tjänster	Industri	Utv o Tj	IoK Ind. o Kemi	IoK Läkem	STD	IT	Skogsind papper o massa	SMF	TAG	EFA
Ja	11%	11%	10%	0%	14%	36%	5%	18%	13%	0%	7%	20%
Nej	89%	89%	90%	100%	86%	64%	95%	82%	88%	100%	93%	80%
Procent	100%	100%	100%	100%	100%	100%	100%	100%	100%	100%	100%	100%
Antal	320	100	201	12	28	11	22	28	16	17	106	10

Har det förekommit uppsägning av personal pga arbetsbrist på ert företag under andra halvåret 2010?

	Totalt	Tjänster	Industri	Utv o Tj	IoK Ind. o Kemi	IoK Läkem	STD	IT	Skogsind papper o massa	SMF	TAG	EFA
Ja	16%	17%	15%	8%	18%	55%	0%	29%	13%	0%	10%	40%
Nej	84%	83%	85%	92%	82%	45%	100%	71%	88%	100%	90%	60%
Procent	100%	100%	100%	100%	100%	100%	100%	100%	100%	100%	100%	100%
Antal	320	100	201	12	28	11	22	28	16	17	106	10



Sveriges Ingenjörer

Box 1419, 111 84 Stockholm, Besöksadress Malmkillnadsgatan 48
Tel 08 613 80 00, Fax 08 769 71 02, info@sverigesingenjorer.se
www.sverigesingenjorer.se