

Arbetsmarknadsinformation
December 2011

Arbetsmarknadsinformation december 2010

Innehåll

Arbetsmarknadsläget för Sveriges Ingenjörer	3
Översikt	3
Medlemmar i program och anställning med stöd	5
Åldersgrupp och kön	6
Situationen i länen	7
Civil- och högskoleingenjörer per utbildningsinriktning	8
Arbetslöshetsmått i Sveriges Ingenjörers Arbetsmarknadsinformation	9
Bilaga 10	
Medlemmar i Sveriges Ingenjörer med ersättning från AEA och i program per län	10
Andel medlemmar i Sveriges Ingenjörer med ersättning från AEA per länsgrupp	10
Andel medlemmar i Sveriges Ingenjörer med ersättning från AEA per län	11
Andel medlemmar med ersättning från AEA för vissa SACO-förbund samt AEA totalt	12
Andel heltidsarbetslösa medlemmar inom några olika a-kassor	12



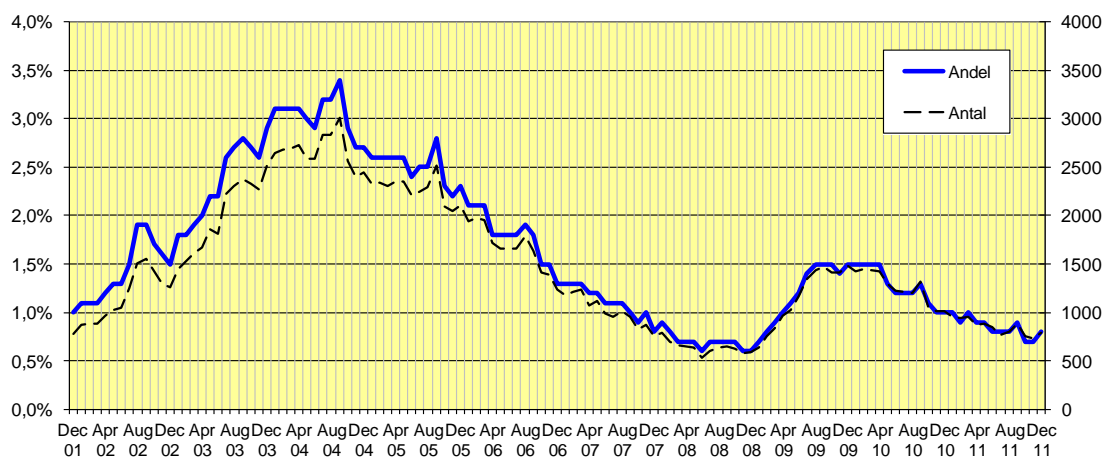
Arbetsmarknadsläget för Sveriges Ingenjörer

Översikt

Under den tidigare finanskrisen steg andelen medlemmar i Sveriges Ingenjörer med ersättning från AEA¹ till 1,5 procent, för att under våren 2010 åter långsamt börja falla. Under förra hösten planade trenden ut, och i december 2011 var andelen ersättningsfall 0,8 procent (784 medlemmar), att jämföra med 1,0 procent (1014) i december 2010.²

Antal samt andel medlemmar med ersättning från AEA

per månad dec 2001 - dec 2011
Källa: AEA/SACO Arbetsmarknadsdata



Under perioden från augusti 2009 fram till december 2010 ökade andelen medlemmar i arbetsmarknadsprogram eller med anställningsstöd successivt från 0,5 till 0,9 procent. Därefter stannade utvecklingen upp, och i december 2011 var andelen fortsatt 0,9 procent. Totalt innebär det att 1,7 procent av medlemmarna nu deltog i program eller fick ersättning från AEA (1,9 procent i december 2010).

Västmanland låg liksom för ett år sedan lägst bland länen, med en andel ersättningsfall på 0,4 procent, och för Jämtland var andelen fortfarande högst med 1,6 procent. När andelen medlemmar i program läggs till, sker dock vissa förändringar i det inbördes förhållandet mellan länen.

Åldersgruppen 60-64 år låg nu som tidigare högst med en andel ersättningsfall på 1,8 procent; en ytterst marginell förbättring jämfört med december 2010 (1,9 procent). Medlemmar i grupperna upp till 44 år låg samtliga på 0,5 à 0,6 procent.

För civilingenjörer totalt var andelen ersättningsfall 0,7 procent och för högskoleingenjörer 0,9 procent. Av de redovisade civilingenjörsinriktningarna låg lantmätare fortsatt lägst med 0,3 procent (0,2 procent i december 2010). Högskoleingenjörer maskin, som året efter förra krisen låg högst med 3,3 procent, noterade med 0,5 procent nu den lägsta andelen i gruppen (1,1 procent i december 2010).

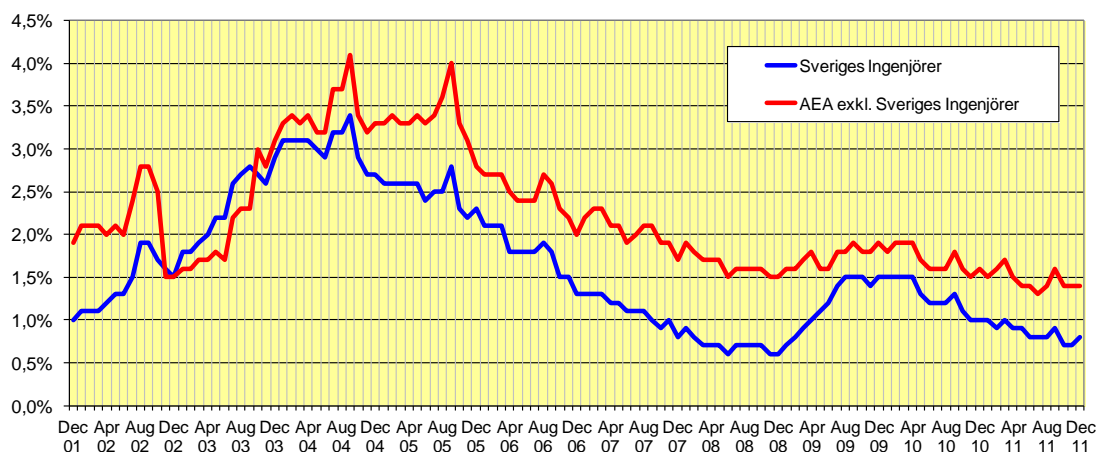
För såväl kvinnor som män sjönk andelen ersättningsfall till 0,8 procent, från 1,1 respektive 1,0 procent i december 2010.

¹ Om arbetslöshetsmått i rapporten, se sista avsnittet.

² Vissa uppgifter från AEA för december 2010 har senare justerats. Skillnader kan därför förekomma jämfört med tidigare Arbetsmarknadsinformation från Sveriges Ingenjörer.

Diagrammet nedan visar utvecklingen av andelen ersättningsfall under perioden från december 2001 och framåt för Sveriges Ingenjörer jämfört med hela AEA *exklusive* Sveriges Ingenjörer³.

Andel medlemmar med ersättning från AEA
Sveriges Ingenjörer samt AEA exkl. Sveriges Ingenjörer; per månad dec 2001 - dec 2011
Källa: AEA/SACO Arbetsmarknadsdata



Utbudet av antalet platser inom Teknik och Data/IT i Arbetsförmedlingens platsbank⁴ var under hösten 2011 större än omedelbart före finanskrisen 2008, men föll tillbaka något mot slutet av året. I början av 2012 var antalet platser totalt c:a 3700, med ungefär hälften vardera inom Teknik respektive Data/IT. Vid ingången av 2009, då den tidigare krisen började få genomslag på arbetslösheten i förbundet, var antalet inte större än c:a 1500.

Under rubriken *Allt fler tecken på försämring* rapporterar dock Arbetsförmedlingen⁵ att varslen blir fler och att antalet nyinskrivna arbetslösa ökar, samtidigt som färre får jobb än ett år tidigare. Allt detta ser man som en tydlig indikation på att ”förstärkningen av arbetsmarknaden nu är över och att utvecklingen är på väg att vända mot det sämre”.

Teknikföretagens konjunkturbarometer⁶ för sista kvartalet 2011 visade också en tydlig minskning i bristen på arbetskraft. Från andra till fjärde kvartalet sjönk andelen företag som rapporterade brist på yrkesarbetare från 24 till 12 procent. För ingenjörer och tekniker var förändringen likväl mindre. Andra kvartalet 2011 angav 34 procent av företagen brist på ingenjörer, och till det sista hade andelen sjunkit till 27 procent. Som jämförelse kan nämnas att andelen var 17 procent sista kvartalet 2008, och därifrån fortsatte den ned till den dittills lägsta uppmätta siffran – 3 procent – i augusti 2009.

³ I december 2011 hade AEA totalt c:a 641 000 medlemmar, varav 101 500 tillhörde Sveriges Ingenjörer.

⁴ Platsbankens marknadsandel varierar, och är större i högkonjunktur än i lågkonjunktur. Antalet utgör därför en underskattning, samtidigt som platserna å andra sidan inte alltid riktar sig till högskoleutbildade ingenjörer. Variationerna är därför av större intresse än de faktiska antalen.

⁵ Pressmeddelande, 2012-01-17

⁶ www.teknikforetagen.se

Medlemmar i program och anställning med stöd

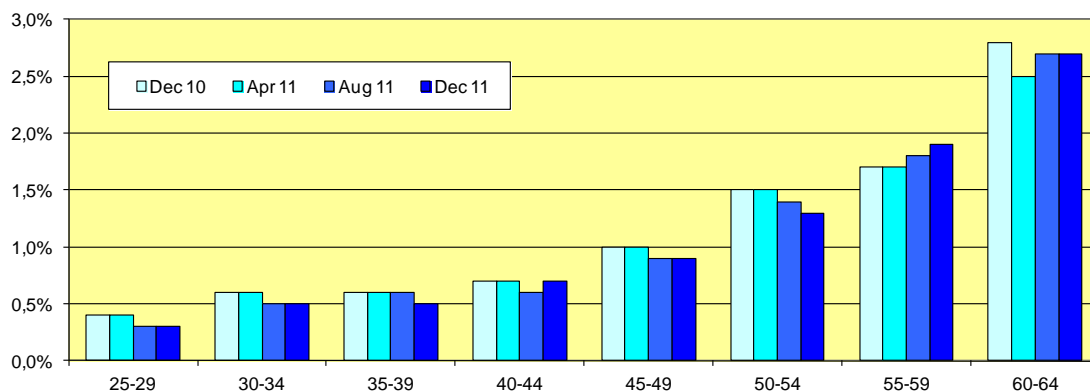
I december deltog 894 medlemmar⁷ i någon form av arbetsmarknadsprogram eller anställning med stöd, vilket motsvarade 0,9 procent av förbundsmedlemmarna anslutna till AEA.

Totalt ökade andelen från 0,5 procent i augusti 2009 till 0,9 procent i december 2010, där den sedan alltså legat kvar.

Andel medlemmar i arbetsmarknadsprogram

Per åldersklass. Tertial dec 2010 - dec 2011.

Källa: AEA



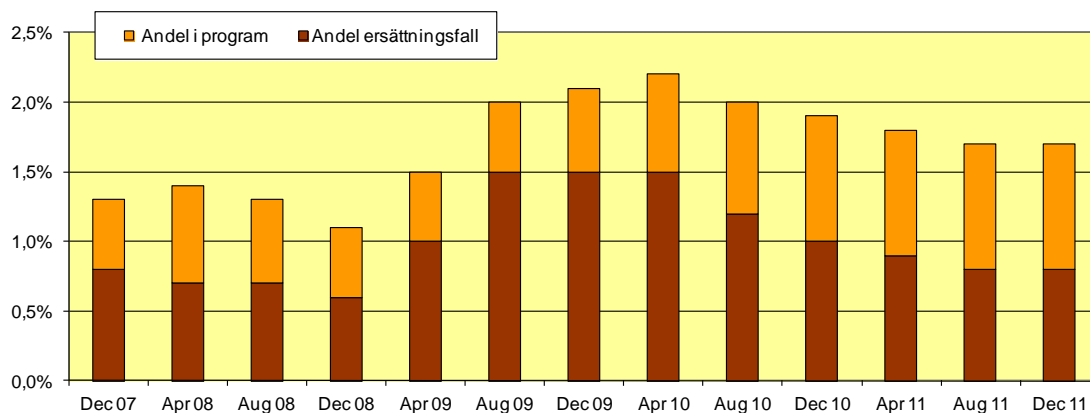
Jobb- och utvecklingsgarantin⁸ var liksom tidigare störst med totalt 373 medlemmar, av vilka 141 befann sig i garantins fas 3. Av dessa var i sin tur knappt 60 procent 55 år eller äldre. Nästan lika många – 345 medlemmar – hade ett Nystartjobb⁹. Ytterligare 85 medlemmar hade lönebidrag eller en trygghetsanställning. De medlemmar som fick stöd för start av näringsverksamhet var nu inte fler än 21, efter att under 2010 och fram till och med våren 2011 som regel ha omfattat 60-70 medlemmar.

Sammanlagt har andelen medlemmar med ersättning från AEA och i program minskat från 1,9 procent i december 2010 till 1,7 procent i december 2011.

Andel medlemmar med ersättning från AEA samt i arbetsmarknadsprogram

Per tertial dec 2007 - dec 2011.

Källa: AEA



⁷ Fr.o.m. april 2011 räknas den mindre skara medlemmar som en given månad även fått ersättning från AEA enbart till gruppen ersättningsfall. Skillnaden är mindre än en tiondels procentenhet.

⁸ Jobb- och utvecklingsgarantin är individuellt utformad, och kan även innefatta program som här redovisas separat. Garantin är normalt aktuell efter 300 ersättningsdagar.

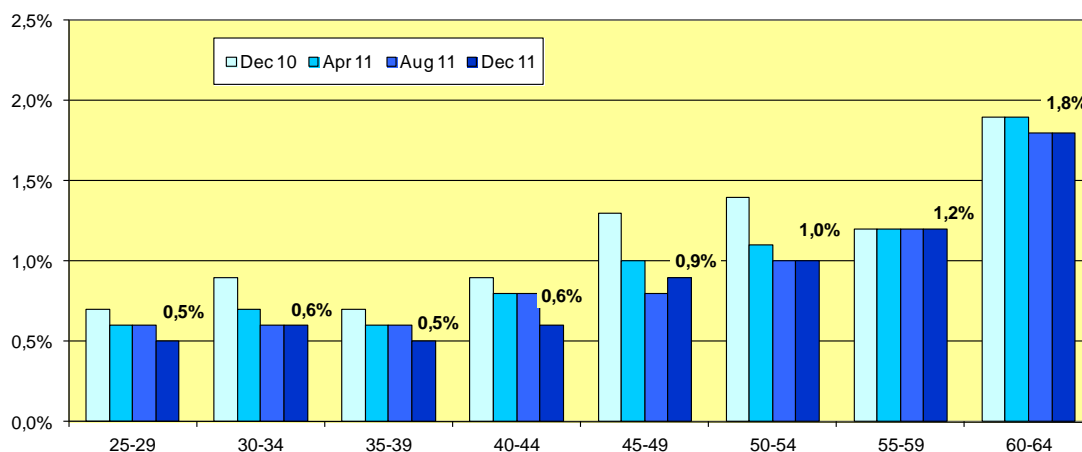
⁹ Nystartjobb är en reguljär anställning för långtidsarbetslösa med stöd till arbetsgivaren normalt motsvarande två gånger arbetsgivaravgiften under lika lång tid som den anställda varit borta från arbetslivet. För fullständiga regler – se www.arbetsformedlingen.se.

Åldersgrupp och kön

Jämfört med i december 2010 minskade andelen ersättningsfall något i samtliga åldersgrupper utom för medlemmar i åldrarna 55-59 år, där den var oförändrad. Grupperna upp till och med 44 år låg samlade kring 0,5 à 0,6 procent. Det gäller även de yngsta¹⁰, för vilka andelen efter krisen 2008 nådde den högsta nivån bland åldersgrupperna med 2,4 procent i februari 2010¹¹.

Andel medlemmar med ersättning från AEA

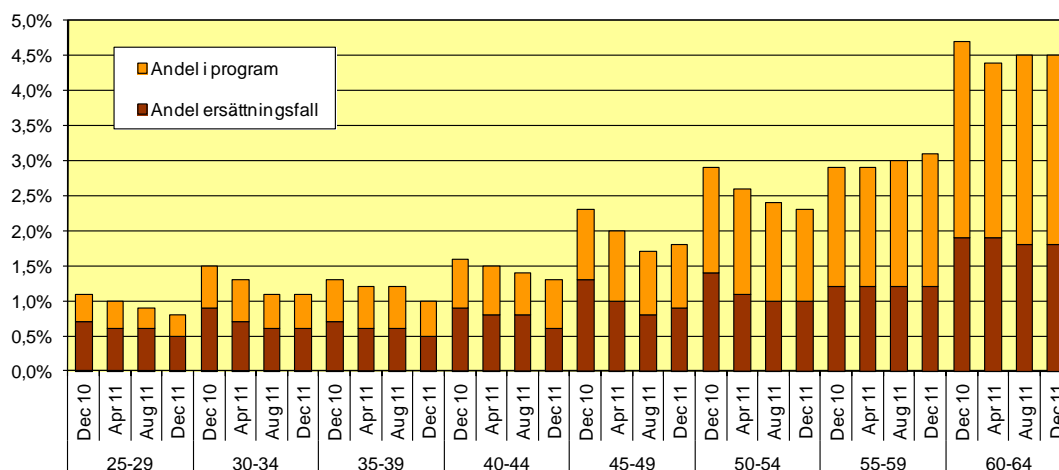
Per åldersklass. Tertial dec 2010 - dec 2011.
Källa: AEA/SACO Arbetsmarknadsdata



Som framgick tidigare är också andelen medlemmar i program betydligt högre bland de äldre. När båda andelarna läggs samman framträder följande bild, som visar att även om den totala nivån sjönk något under 2011, var den i stort sett oförändrad för medlemmar i grupperna över 55 år.

Andel medlemmar med ersättning från AEA samt i program

Per åldersklass. Tertial dec 2010 - dec 2011.
Källa: SACO Arbetsmarknadsdata/AEA



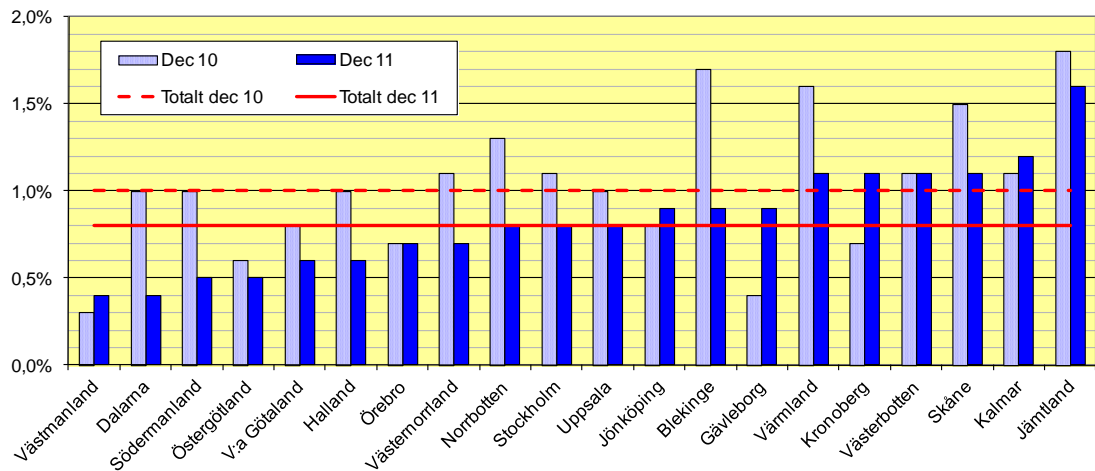
¹⁰ Uppgifter om andelen arbetssökande bland helt nyexaminerade ingenjörer låter sig inte enkelt inhämtas, men erfarenhetsmässigt är den dock högre än för den yngsta gruppen här.

¹¹ För AEA *exklusive* Sveriges Ingenjörer var andelen ersättningsfall i åldersgruppen 25-29 år 1,73 procent.

Situationen i länen

Andel medlemmar med ersättning från AEA per län

Källa: AEA/SACO Arbetsmarknadsdata



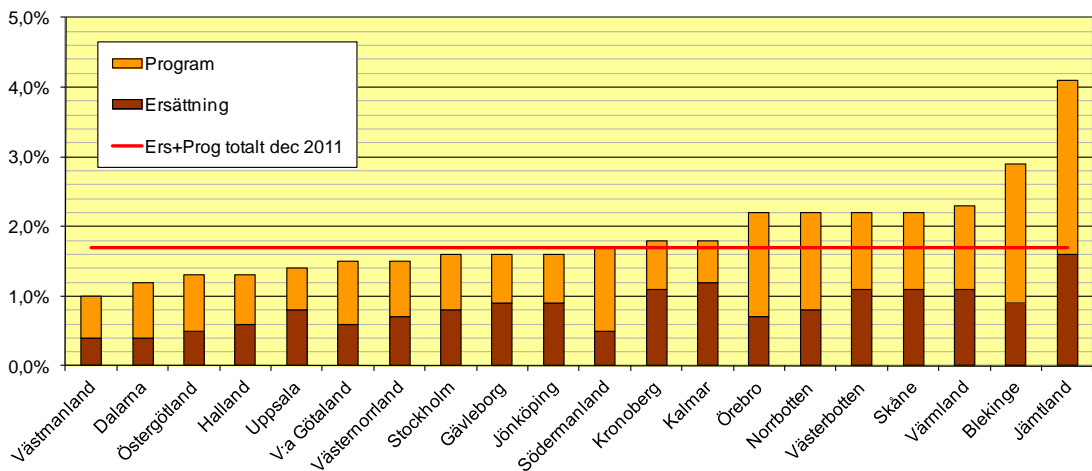
Anm.: Uppgifterna i diagrammet sorterade efter stigande andel i december 2011.

I storstadslänen återfinns drygt 62 000 (62 procent) av förbundets medlemmar anslutna till AEA. I flera andra län är antalet medlemmar relativt litet (som t.ex. i Jämtland och Gävleborg), varför även små förändringar i **antal** ersättningsfall kan ge stora utslag. I den mån trender går att urskilja, framträder de tydligare i det länsvisa diagrammet i bilagan, där andelen ersättningsfall för de fyra senaste rapportmånaderna redovisas. Se även bilagans diagram över länen samlade i grupper.

När även andelen medlemmar i program läggs till de med ersättning från a-kassan, tecknas en delvis annorlunda bild av det inbördes förhållandet mellan länen (skalan en annan än i diagrammet ovan).

Andel medlemmar med ersättning från AEA och i program per län

Källa: AEA/SACO Arbetsmarknadsdata

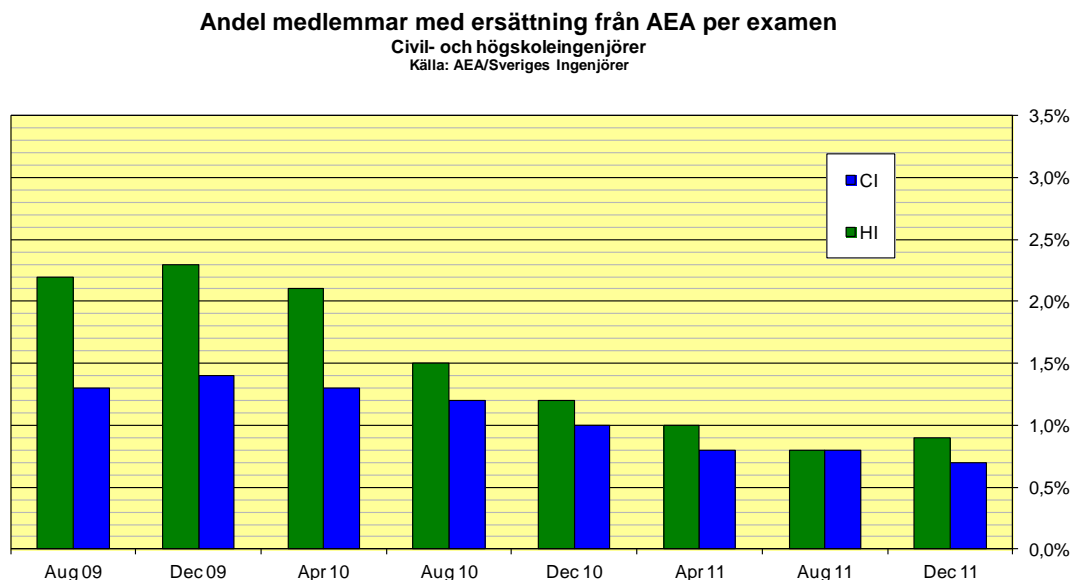


Anm.: Uppgifterna i diagrammet sorterade efter stigande total andel i december 2011.

I bilagan återfinns en sammanställning i tabellform med uppgifter om medlemsantal, ersättningsfall och programdeltagare (antal och andel) per län för december 2011.

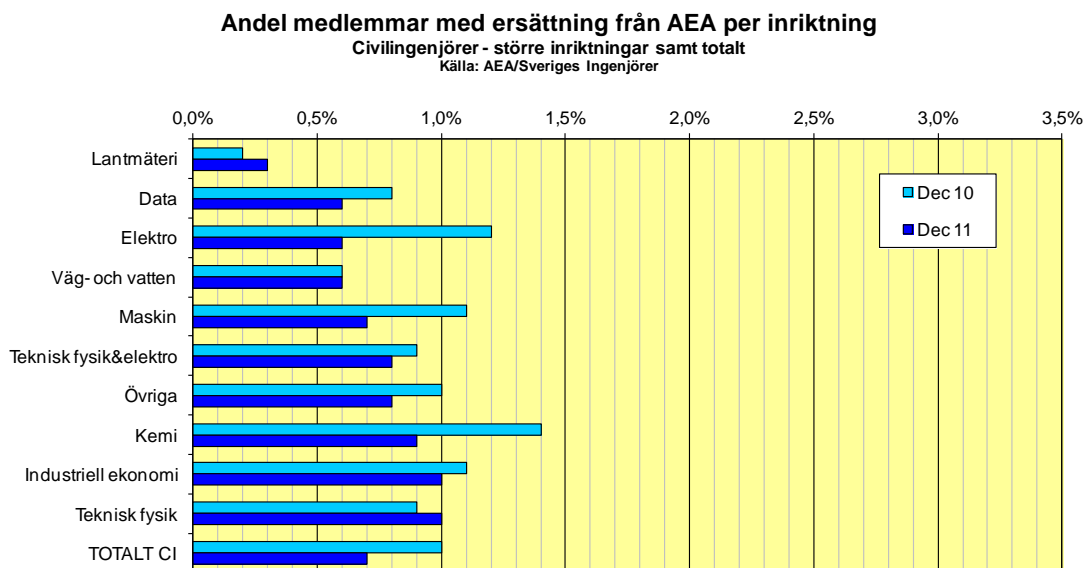
Civil- och högskoleingenjörer per utbildningsinriktning

Andelen ersättningsfall var totalt 0,7 procent för civilingenjörer och 0,9 procent för högskoleingenjörer i december 2011. I december 2010 året var andelarna 1,0 respektive 1,2 procent. Utvecklingen för de två grupperna sedan hösten 2009 framgår av diagrammet nedan.



Andelen medlemmar i arbetsmarknadsprogram eller någon form av anställningsstöd var i december 2011 0,8 procent för civilingenjörer och 1,0 procent för högskoleingenjörer.

För civilingenjörer inom de flesta större inriktningar var andelen ersättningsfall oförändrade eller lägre än för ett år sedan, och för lantmätare och tekniska fysiker var ökningen marginell.

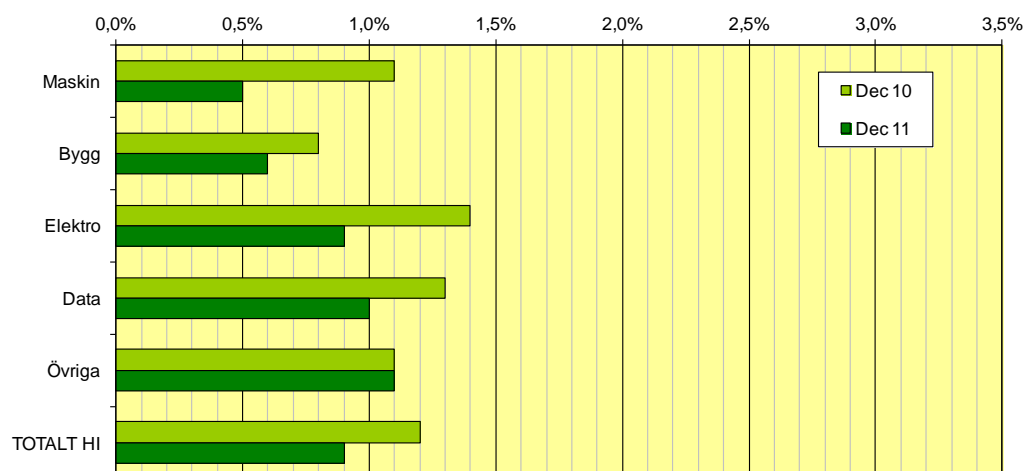


Jämfört med i december 2010 minskade andelen ersättningsfall för samtliga här särredovisade högskoleingenjörsinriktningar, medan den var oförändrad för den relativt stora gruppen övriga inriktningar.

Andel medlemmar med ersättning från AEA per inriktning

Högskoleingenjörer - större inriktningar samt totalt

Källa: AEA/Sveriges Ingenjörer



Arbetslöshetsmått i Sveriges Ingenjörers Arbetsmarknadsinformation

- AEA (Akademikernas Erkända Arbetslöshetskassa) mäter **antalet ersättningsfall under en månad** för anslutna medlemmar i ett visst förbund och sätter det i relation till det totala antalet anslutna medlemmar i förbundet. Både de som fått ersättning på heltid respektive deltid ingår i uppgifterna.

Statistiken visar vilken månad ersättningen betalats ut. De arbetslöshetsdagar som ersättningen avser kan ha inträffat en tidigare månad.

- Arbetsförmedlingen mäter **andelen heltidsarbetslösa medlemmar sista dagen i månaden**.

Bilaga

Medlemmar i Sveriges Ingenjörer med ersättning från AEA och i program per län

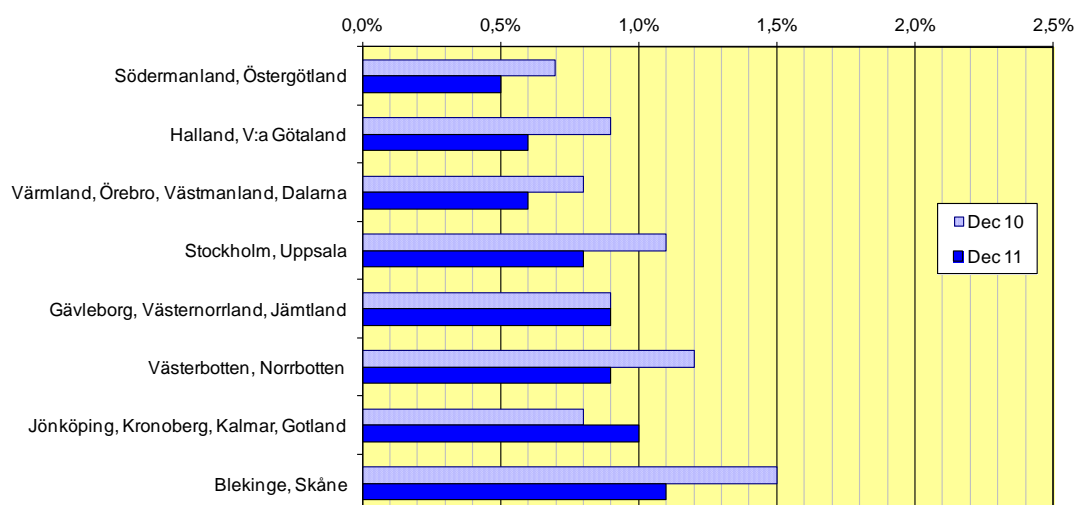
Uppgifterna sorterade stigande efter summan av andelarna ersättningsfall och deltagare i arbetsmarknadsprogram. Se även diagram på följande sida, där andelen *ersättningsfall* redovisas också för de tre föregående tertialen.

Län *	Σ Medl	Ersättning		Program		Ers + Prog	
		Antal	Andel	Antal	Andel	Antal	Andel
Västmanland	3407	13	0,4%	19	0,6%	32	1,0%
Dalarna	2133	9	0,4%	18	0,8%	27	1,2%
Östergötland	7142	37	0,5%	55	0,8%	92	1,3%
Halland	2626	17	0,6%	18	0,7%	35	1,3%
Uppsala	3552	30	0,8%	22	0,6%	52	1,4%
V:a Götaland	20289	114	0,6%	180	0,9%	294	1,5%
Västernorrland	1969	13	0,7%	16	0,8%	29	1,5%
Stockholm	29821	248	0,8%	223	0,8%	471	1,6%
Gävleborg	1992	18	0,9%	14	0,7%	32	1,6%
Jönköping	1890	17	0,9%	14	0,7%	31	1,6%
Södermanland	1904	9	0,5%	22	1,2%	31	1,7%
Kronoberg	1011	11	1,1%	7	0,7%	18	1,8%
Kalmar	945	11	1,2%	6	0,6%	17	1,8%
Örebro	1820	12	0,7%	27	1,5%	39	2,2%
Norrbottnen	2753	21	0,8%	38	1,4%	59	2,2%
Västerbotten	1965	22	1,1%	21	1,1%	43	2,2%
Skåne	12301	140	1,1%	130	1,1%	270	2,2%
Värmland	1874	20	1,1%	23	1,2%	43	2,3%
Blekinge	1219	11	0,9%	24	2,0%	35	2,9%
Jämtland	568	9	1,6%	14	2,5%	23	4,1%

* Gotlands län redovisas inte p.g.a. för litet underlag.

Källa: AEA/SACO Arbetsmarknadsdata

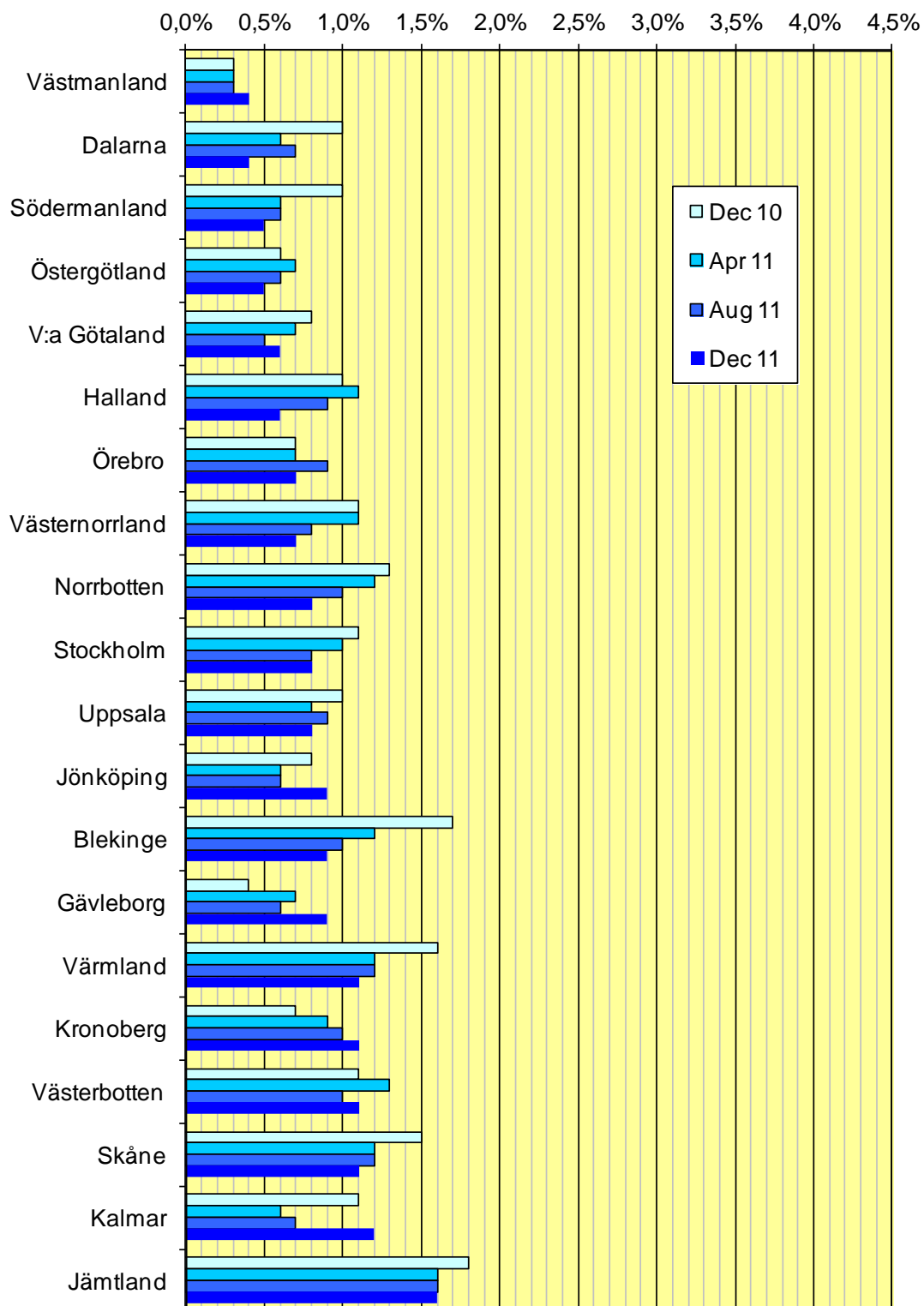
Andel medlemmar i Sveriges Ingenjörer med ersättning från AEA per länsgrupp



Källa: AEA/SACO Arbetsmarknadsdata

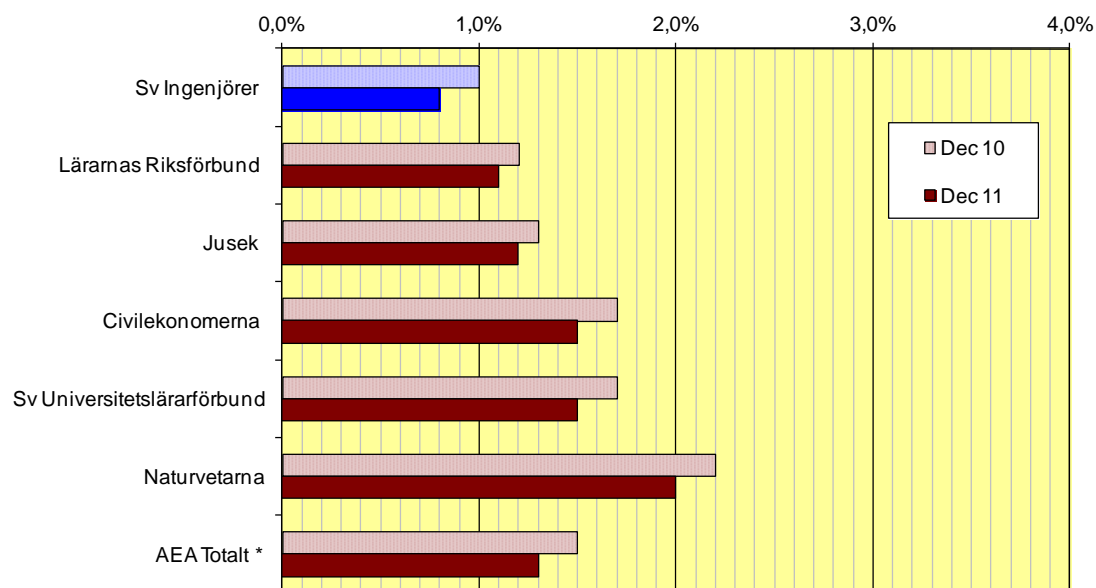
Andel medlemmar i Sveriges Ingenjörer med ersättning från AEA per län

Uppgifterna sorterade efter stigande andel i december 2010. Se även motsvarande tabell på föregående sida.



Källa: AEA/SACO Arbetsmarknadsdata

Andel medlemmar med ersättning från AEA för vissa SACO-förbund samt AEA totalt

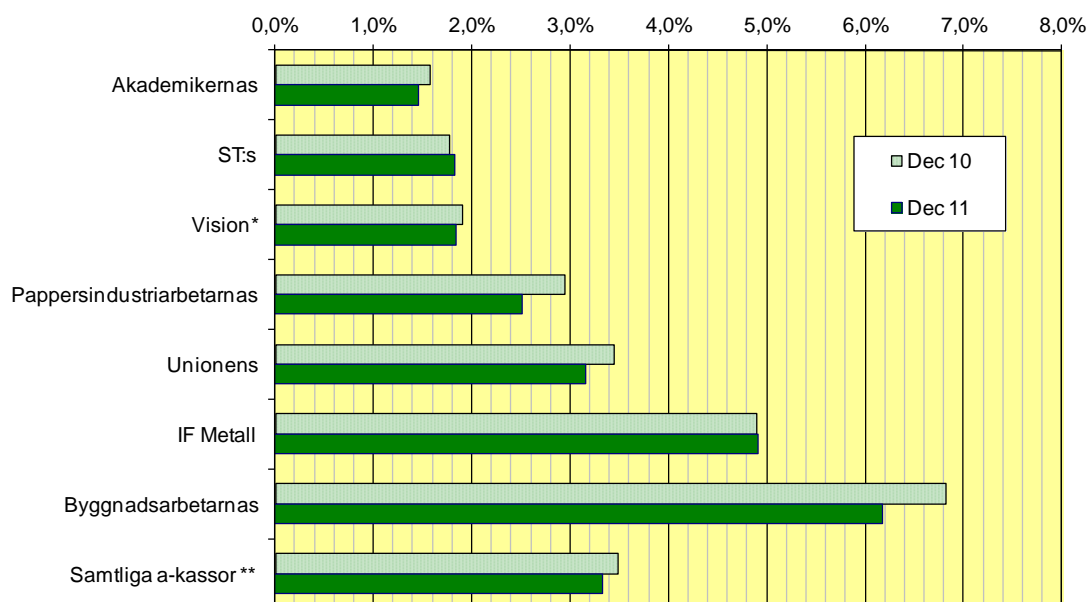


* Omfattar samtliga medlemmar i AEA - även direktanslutna.

Källa: AEA/SACO Arbetsmarknadsdata

Andel heltidsarbetslösa medlemmar inom några olika a-kassor

Notera att skalan är en annan än i diagrammet ovan.



* SKTF:s arbetslöshetskassa bytte namn till Arbetslöshetskassan Vision den 17 november 2011

** Innefattar även kassor ej redovisade här (exklusive Alfa-kassan).

Källa: Arbetsförmedlingen

Anm.: Arbetsförmedlingen och AEA redovisar arbetslösa på olika sätt, varför uppgifterna inte är direkt jämförbara med varandra (om måtten: se särskilt avsnitt).



Sveriges Ingenjörer

Box 1419, 111 84 Stockholm, Besöksadress Malmkillnadsgatan 48
Tel 08 613 80 00, Fax 08 769 71 02, info@sverigesingenjorer.se
www.sverigesingenjorer.se